

ENQUÊTE

# Rapport d'activités 2023-24

ENSEIGNER LES FAITS RELIGIEUX POUR ÉDUIQUER À LA LAÏCITÉ





# INTRODUCTION



# Le mot du président



**2023-24 :  
ÉVALUER  
ET STABILISER  
POUR DÉPLOYER..**

Nous avons acté, en 2022-23, l'orientation du travail d'ENQUÊTE vers la formation de formateurs. Dans l'optique de toucher in fine plus d'enfants, nous avons décidé d'outiller des formateurs d'éducateurs afin qu'ils puissent, au plus près, accompagner ceux qui le souhaitent ou en ont besoin, pour aborder sereinement laïcité et faits religieux avec les plus jeunes. 2022-23 nous avait permis de mettre en œuvre cette stratégie dans le champ scolaire, grâce à un partenariat ambitieux avec l'Académie de Créteil. Nous avons formé un conseiller pédagogique (CPC) par circonscription, dans les 3 départements de l'académie, soit 85 professionnels. Avant d'aller plus loin, il nous fallait évaluer l'impact de ce travail.

C'est ainsi que 2023-24 a été consacré à étudier en détail ce que ces formations entraînaient. Nous voulions nous assurer

à la fois que les CPC se saisissaient de ces formations, qu'ils transmettaient aux enseignants une pédagogie aux objectifs clairement identifiés accompagnée de gestes professionnels adaptés, et que les enseignants formés se saisissaient à leur tour de cet enseignement avec sérénité et impact sur les enfants. Les analyses nous ont ravis mais aussi confortés dans nos choix: les CPC se sont saisi de ces formations, avec une grande maîtrise, pour permettre aux enseignants d'investir sereinement et avec intelligence cet enseignement qui les inquiète souvent!

Ces observations de terrain, couplées aux échanges avec les CPC, ont permis d'apporter les dernières améliorations aux formats de formation. Nous attendons 2024-25 avec impatience pour pouvoir collaborer avec de nouvelles académies pour permettre leur déploiement!

Ce « parcours » d'expérimentation de formats de formation, prenant le temps d'évaluer leur impact pour les améliorer, symbolique

de l'approche d'ENQUÊTE articulant travail de terrain et recherche en sciences sociales, a vocation à être dupliqué dans les autres domaines de déploiement identifiés par l'association: les formateurs BAFA, le monde sportif du football amateur et la Protection Judiciaire de la Jeunesse. Nous y déployons cette approche d'identification des relais adéquats, après avoir créé les outils d'animation adaptés car articulés finement aux cadres et méthodes pédagogiques (assez logiquement, l'outil pour le scolaire ne sera pas celui pour l'entraînement de football!).

Avec le même enjeu: celui d'outiller « en profondeur » des institutions pour accompagner ses éducateurs, au plus près de leur quotidien sur tout le territoire, à aborder sereinement laïcité et faits religieux avec les jeunes qu'ils accueillent pour qu'ils développent un rapport apaisé et réfléchi à ses sujets.

Nous avançons, certes pas à pas, mais la structure s'échafaude, solide.

## Positionnement

L'association ENQUÊTE propose **des outils** et **des formations** à destination des professionnels de l'éducation permettant d'**aborder la pluralité des convictions de manière laïque** et non confessionnelle, à travers la transmission de connaissances s'appuyant sur les sciences humaines.

Au-delà de donner des clés aux enfants pour décrypter leur environnement, le projet ENQUÊTE poursuit 3 objectifs:

- **apaiser les éventuelles tensions** en faisant exister des espaces où les enfants et les adolescents parlent de ces sujets sensibles, hors des temps de crise, et pas uniquement via les problèmes;
- **développer, chez les enfants, un rapport réfléchi au religieux**, en leur permettant de faire la distinction entre le champ

du savoir et celui de la croyance, et de prendre conscience tant de la **pluralité des convictions** (religieuses, athée, agnostique) que de la **diversité interne à chaque religion** (différentes façons de croire et de pratiquer);

- **susciter l'attachement à la laïcité**, en l'abordant par les libertés qu'elle garantit (avoir ou non une religion, changer de conviction, croire et pratiquer à sa manière) et non comme une série d'interdictions, mettant ainsi en évidence son utilité concrète au niveau individuel comme collectif.

L'association intervient par 4 grands biais:

- **la formation**, avec des interventions notamment auprès des conseillers pédagogiques, et des formateurs dans les

champs péri- et extra-scolaires (outre les formations en présentiel, ENQUÊTE met à disposition des acteurs éducatifs plusieurs ressources adaptées à la diversité des métiers, pour s'auto-former et creuser les thèmes abordés en formation);

- **la création d'outils** à destination des enseignants et éducateurs pour aborder plus facilement ces sujets en cohérence avec leurs missions;
- **la recherche-action**, afin à la fois d'améliorer systématiquement notre travail, mais aussi pour disposer d'arguments légitimes pour déployer cet enseignement;
- **l'animation d'ateliers**: en temps péri- et extra-scolaire, pour aborder la laïcité et les faits religieux avec les enfants, ou les adolescents, de manière ludique.

# NOS ACTIONS





# La formation

Depuis 2013, ENQUÊTE propose des formations pour **donner les moyens aux éducateurs d'aborder concrètement la laïcité et les faits religieux** avec les enfants; elles permettent d'**expérimenter une mise en œuvre simple et sereine** de l'enseignement (ou l'abord) des faits religieux afin de faire vivre et rendre compréhensible le principe de laïcité pour les enfants.

En rentrant par le faire, c'est-à-dire en proposant aux acteurs éducatifs de vivre eux-mêmes des séances de jeu autour de la laïcité et des faits religieux à partir de l'un de nos outils, les formations d'ENQUÊTE visent à :

- **lever les angoisses** et les fantasmes relatifs à l'abord de ces sujets,
- **clarifier les objectifs et le positionnement** propres à un enseignement (ou un abord) des faits religieux dans une perspective d'éducation à la laïcité,
- **fournir aux acteurs éducatifs les moyens concrets** de s'emparer de ces sujet, c'est-à-dire les former à l'utilisation d'un outil donné, et leur transmettre des connaissances utiles pour mener à bien une pédagogie de la laïcité.

Dans le champ scolaire, ces formations s'adressent à des enseignants du 1<sup>er</sup> degré, et depuis 2021, en priorité à des formateurs d'enseignants, les conseillers pédagogiques de circonscription. ENQUÊTE propose également des formations à destination de divers acteurs éducatifs dans les champs péri- et extrascolaire (animateurs, médiateurs, éducateurs de la Protection Judiciaire de la Jeunesse...), et depuis 2023-24 à des formateurs dans ces domaines.

## DANS LE CHAMP SCOLAIRE | Les conseillers pédagogiques de circonscription

Le pivot vers la formation de formateur amorcé en 2022-23 est devenu effectif en 2023-24. Ainsi, cette année, dans le champ scolaire, ENQUÊTE s'est-elle focalisée sur la formation des conseillers pédagogiques de circonscription (CPC) afin de leur transmettre sa pédagogie et ses outils, conçus en lien avec les programmes du cycle 3: L'Arbre à défis, le pack numérique Vinz et Lou et le parcours d'autoformation ÊtreProf. En s'insérant dans les disciplines (français, EMC, histoire, géographie ou

encore sciences), l'abord des faits religieux via ces outils a vocation à servir les projets de classe que les enseignants souhaitent développer.

Les CPC collaborent avec les Inspecteurs de l'Éducation Nationale (IEN) au service de l'accompagnement pédagogique des enseignants et de leur formation continue. Ils promeuvent et élaborent des temps de travail en équipe et des temps de concertation – notamment en animant des formations pour leurs collègues. Ce statut et

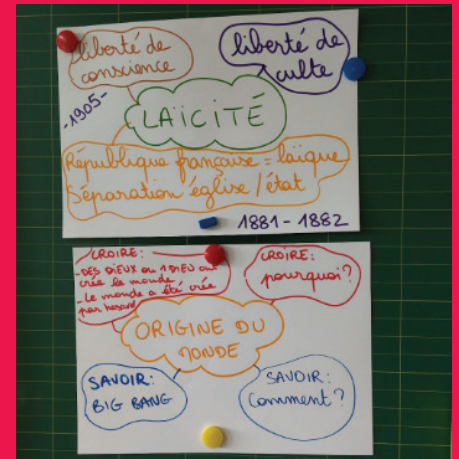
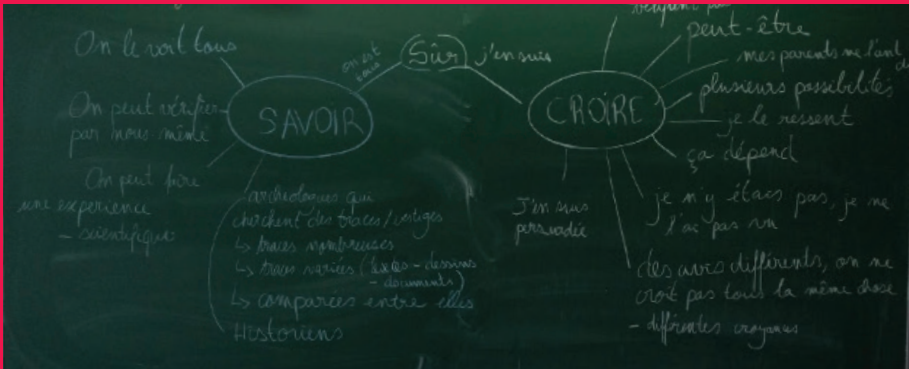
ces responsabilités en termes de formation en font des partenaires privilégiés pour ENQUÊTE dans son dessein de disséminer l'accompagnement des enseignants sur le territoire. Les CPC formés deviennent ainsi des personnes ressources pour former les enseignants et les accompagner dans l'utilisation de L'Arbre à défis dans les classes. Les formateurs sont autant de relais de la pédagogie d'ENQUÊTE sur le territoire.

## FOCUS 2023-24

Dans le cadre du partenariat initié avec l'académie de Créteil en 2022-23, ENQUÊTE a formé 85 CPC qui sont devenus formateurs à la pédagogie d'ENQUÊTE à leur tour. L'année 2023-24 a été consacrée à suivre le déploiement des

formations qu'ils animaient pour en analyser les modalités, les réussites et les améliorations possibles, tant au niveau des formats que dans les modalités de déploiement auprès des enseignants, puis auprès des élèves.

Le suivi quantitatif et qualitatif mis en œuvre s'est appuyé sur des échanges avec la communauté des CPC, dont 15 entretiens téléphoniques et l'observation de 6 formations, mais aussi de 6 séances animées en classe par les enseignants formés.

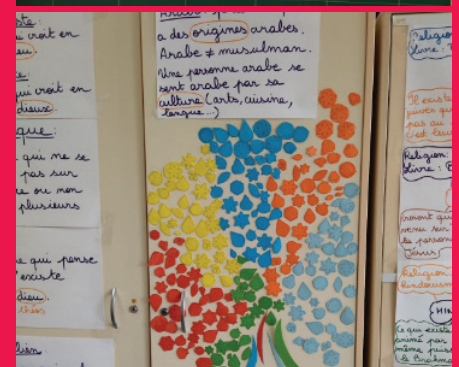


### ► LE BILAN EST POSITIF :

- 44 CPC donnent une suite à la formation (formation, information et/ou un accompagnement en classe), soit un peu plus de 50 % des participants,
- 28 formations d'enseignant ont été animées par les CPC formés, qui ont concerné 731 enseignants,
- Les CPC transmettent la pédagogie de façon adéquate lors de leurs formations, en présentant l'outil et les gestes professionnels en lien avec le respect de la neutralité de l'enseignant.

Du côté des enseignants, l'impact est positif également :

- Les PE observés maîtrisent les objectifs pédagogiques et le dispositif L'Arbre à défis,
- Ils respectent leur devoir de neutralité,
- Les séances se passent dans un climat apaisé.



L'évaluation du déploiement dans l'académie de Créteil, couplée à l'animation de formations de CPC dans l'académie de Paris, ont permis de valider la pertinence de cibler ce public particulier, de stabiliser les formats de formations et d'élaborer un modèle duplicable à présenter aux autres académies; ainsi des pistes se dessinent-elles avec les académies de Versailles, d'Aix-Marseille et de Toulouse pour 2024-25. Cette expérience constitue une étape significative dans la stratégie de changement systémique portée par l'association : permettre aux conseillers pédagogiques d'accompagner les enseignants de leurs territoires, en autonomie et sans avoir besoin de solliciter le soutien d'ENQUÊTE, pour aborder sereinement l'éducation à la laïcité et aux faits religieux en classe.

## Les enseignants (1<sup>er</sup> & 2<sup>nd</sup> degré)

Pendant près de 10 ans, ENQUÊTE a proposé des formations pour les **enseignants du 1<sup>er</sup> degré**. En 2023-24, afin de toucher plus d'entre eux, et donc *in fine* plus d'enfants, l'association a poursuivi le pivot opéré l'année précédente de s'adresser en priorité aux CPC; l'association oriente désormais les demandes de formations qui lui parviennent vers les CPC formés, les enseignants trouvant ainsi des relais proches, sur leur territoire.

Pour autant, même si elles deviennent moins nombreuses, les formations à destination des enseignants du 1<sup>er</sup> degré peuvent toujours être dispensées:

- **en formation initiale** dans les Inspé ou Isfec: précision des objectifs et du positionnement, et présentation d'outil(s). ENQUÊTE y intervient à la demande des formateurs et dans le cadre qu'ils définissent pour ces modules.
- **en formation continue**: présentation des objectifs et du positionnement, et

accompagnement à la prise en main d'outil(s). Celles-ci s'inscrivent dans divers cadres: plan académique de formation, projet de circonscription, animation pédagogique syndicale, projet d'établissement, initiative d'un enseignant, projet porté par une fédération de parents d'élèves en lien avec les enseignants d'un établissement... et donc ainsi toujours en collaboration avec des interlocuteurs impliqués de l'Education Nationale ou de l'enseignement sous contrat.

- **en formation distancielle**: proposition, dans le cadre de la collaboration avec la plateforme EtrePROF.fr, de formats d'accompagnement des enseignants de cycle 3 intéressés; il s'agit d'un parcours mais aussi d'outils clé-en-main, de tutoriels et d'articles, comme de «Facebook live», qui permettent aux professeurs des écoles de s'auto-former, d'être rassurés et d'échanger pour initier des séances dans leur classe.

ENQUÊTE s'adresse aussi ponctuellement aux **enseignants du second degré**, en fonction des demandes de ses partenaires. Il s'agit de leur proposer une approche et de mettre en avant des réflexes pédagogiques à partir de l'outil « atelier débats ado »:

- **en formation initiale** dans les Inspé: précision des objectifs et du positionnement, et présentation d'outils. Il s'agit essentiellement d'interventions en tronc commun ou de journée ad hoc autour de la journée de la laïcité du 9 décembre.
- **en formation continue**: présentation des objectifs et du positionnement, et accompagnement à la prise en main d'outil(s). Celles-ci s'inscrivent dans divers cadres: à la demande d'équipe enseignante, d'équipe académique Valeurs de la République – Laïcité, en partenariat avec certaines associations partenaires de l'Éducation Nationale, avec l'enseignement sous contrat d'association ou encore avec des structures d'accompagnement des enseignants.

## AINSI EN 2023-2024, ENQUÊTE A-T-ELLE

- animé 2 formations en direction des enseignants, une pour des enseignants de lycée français en lien avec un syndicat et une, au long cours, dans une école parisienne,
- collaboré en formation initiale avec l'association le Choix de l'école,
- été en lien avec des formateurs proches de l'association présentant nos outils dans leur propre formation en Inspé.

### ENQUÊTE

#### Les objectifs pédagogiques

##### Apaiser

- Cadre du jeu
- Cadre circonscrit

##### Développer un rapport réfléchi au religieux = esprit critique

- Savoir et croire
- Pluralité des convictions y compris convictions athées et agnostiques
- Diversité interne = pas une seule manière d'être juif, etc.

##### Faire adhérer à la laïcité

- à hauteur d'enfants
- pas une série d'interdiction



## DANS LES CHAMPS PÉRI- ET EXTRASCOLAIRES

Le pivot en cours vers les formations de formateur dans le champ scolaire se décline également dans le champ péri- et extrascolaire en 2023-24. Ainsi, cette année a été l'année de stabilisation des formats et du développement de partenariats avec différents organismes de formation, notamment pour le BAFA.

Des formations à destination des éducateurs sont toujours animées quand elles permettent de renforcer des partenariats, comme par exemple la formation de référents socio-éducatifs des centres de formations et des pôles espoirs de la Fédération Française de Foot.

Qu'elles qu'elles soient, les formations sont pensées de manière à être adaptées aux

besoins des différents types d'acteurs. Elles varient en fonction des structures et de leurs missions éducatives spécifiques. Elles s'articulent à :

- des outils vidéos afin de permettre aux équipes d'apprendre à évoquer le sujet et favoriser la réflexion sur le positionnement pédagogique et les réflexes à adopter quand ces sujets émergent ;
- la présentation d'ateliers pouvant être animés avec les enfants et les jeunes, comme par exemple des activités sportives, qui permettent de préciser les objectifs liés à l'abord de la laïcité et des faits religieux ; il s'agit aussi de transmettre aux professionnels des connaissances utiles et de faciliter la prise en main d'un outil.

En 2024-25, ENQUÊTE prévoit de proposer des formations à destination de différents formateurs d'acteurs éducatifs pour leur permettre d'aborder la laïcité et les faits religieux avec leur public : référents laïcité de la Protection Judiciaire de la Jeunesse, Responsables Éducation Ville du 19<sup>e</sup> arrondissement de Paris et formateurs BAFA de l'UCPA.



## CETTE ANNÉE, ENQUÊTE A COLLABORÉ AVEC

- La ville de Pantin ;
- L'AFOCAL ;
- La Fédération Française de Football.

### FOCUS 2023-24



Cette année, ENQUÊTE a investi la formation de formateurs BAFA. Deux activités ont été créées afin d'outiller les formateurs pour les deux temps de formation du BAFA :

- une à présenter aux jeunes en formation générale ; sous format de jeux sportifs, elle traite de la diversité des identités et de la façon dont elles se combinent pour aborder le principe de laïcité et les libertés qu'il garantit ;
- une à intégrer au stage d'approfondissement afin d'identifier et comprendre les étapes de la construction de la laïcité.

Cette ressource permet de travailler les objectifs du module obligatoire de formation Valeurs de la république - Laïcité de manière ludique ; elle amène les stagiaires à réfléchir au positionnement pédagogique à adopter pour répondre aux situations en

lien avec la laïcité lorsqu'ils seront en stage ou en poste.

En 2023-24, ces propositions d'activité ont été testées dans 3 structures : ENQUÊTE a animé une formation à leur prise en main chez l'AFOCAL et les outils ont été testés en autonomie des formateurs aux Céméa et à Môm'artre. Ces mises en œuvre nous ont permis de peaufiner les outils et le format de formation des formateurs pour permettre leur diffusion.

Ce déploiement s'est dessiné en fin d'année avec un projet prometteur de partenariat avec un acteur majeur du secteur, l'UCPA : il s'agirait de les rendre autonomes par la formation de l'équipe interne des formateurs de formateurs BAFA.

ENQUÊTE souhaite ensuite proposer de telles formations de formateurs BAFA dans diverses structures accréditées en Île-de-France puis en France. Investir les stages du BAFA comme lieu de dissémination de la pédagogie ENQUÊTE permettra en effet de



toucher un large public de futurs animateurs et directeurs de centre d'accueil d'enfants. Ce projet fait sens en ce qu'il participe à la démocratisation de l'éducation à la laïcité, assurant une continuité pédagogique, notamment en termes de posture pédagogique des encadrants, durant les différents temps de l'enfant.

### QUELQUES CHIFFRES...

**22** DEMI-JOURNÉES DE FORMATION ANIMÉES

**408** PERSONNES FORMÉES

DONT **120** SONT DES FORMATEURS

## LES SUPPORTS DE FORMATION

ENQUÊTE crée et diffuse des ressources -qu'il s'agisse de texte, article, affiche, podcast, vidéo- à destination des éducateurs. Il s'agit de favoriser l'adoption d'un positionnement pédagogique réfléchi et adapté quand le religieux apparaît dans la relation pédagogique avec les enfants et les jeunes. Compléments à la formation proposée par l'association ou outils "clé en main" consultables en autonomie, ces ressources sont accessibles librement sur le site internet.

### Des ressources pour les acteurs du monde scolaire

Les ressources développées pour le contexte scolaire sont étroitement articulées aux programmes: elles visent à offrir aux enseignants et formateurs des outils pour faciliter la prise en main de l'enseignement des faits religieux et l'éducation à la laïcité, de manière transversale, en cohérence avec les programmes.

#### FOCUS 2023-24

Dans le but de faciliter l'accès aux ressources et outils pour les éducateurs que l'association forme, plusieurs pages du site d'ENQUÊTE ont fait peau neuve en 2023-24.

ENQUÊTE a entrepris un travail de simplification et de remaniement des pages présentant les différents outils: il s'agit de faciliter leur accès et leur utilisation pour les différents éducateurs. L'impact sur leur consultation et leur téléchargement a été évident.

D'autre part, l'association se penche sur la création d'une page du site dédiée à la formation des CPC avec un design simplifié, des informations concises et des ressources

**Éduquer à la laïcité**  
par l'enseignement des faits religieux

**Formation des CPC**  
Cycle 3  
avec L'Arbre à défis  
un outil de l'association

**ENQUÊTE**

rassemblées. Les CPC pourront y trouver les ressources utiles suite à leur formation: les supports de leurs temps de formation, ceux pour animer les formations d'enseignants,

et ceux pour animer diverses séances de L'Arbre à défis (dont Savoir & Croire). En accès libre, elles pourront plus facilement être partagées.

#### > PARCOURS DE FORMATION EN LIGNE AVEC ÊTREPROF

Afin d'accompagner la diffusion de L'Arbre à défis chez les enseignants du 1<sup>er</sup> degré, et le déploiement des formations de formateurs, ÊtrePROF et ENQUÊTE ont publié en octobre 2023 un parcours d'auto-formation en ligne. Cet outil à destination des enseignants du premier degré, en particulier de cycle 3, leur permet de se saisir sereinement des réflexes de positionnement pédagogique tout en s'appropriant L'Arbre à défis.

Le parcours est, par ailleurs, intégré dans les formations animées par ENQUÊTE, comme approfondissement et complément au travail effectué en groupe ou comme outil d'auto-formation.

Le parcours, d'une durée de deux heures, s'organise autour de 4 modules:

- se sentir légitime et en confiance,
- construire une posture de neutralité active,
- utiliser la pédagogie du questionnement et,
- faire le bilan et se lancer!



durant l'année avec l'académie de Créteil pour préparer préparer son intégration à la plateforme académique de formation continue en ligne, M@gistère.



**EN 2023-2024**  
**75 personnes** ont suivi ce parcours.  
Par ailleurs, ENQUÊTE a avancé

## FOCUS 2023-24



m@gistère

En 2023-24, ENQUÊTE a travaillé avec l'Académie de Créteil pour fonder le parcours d'auto-formation conçu avec ÊtrePROF, lancé en 2022, dans M@gistère.

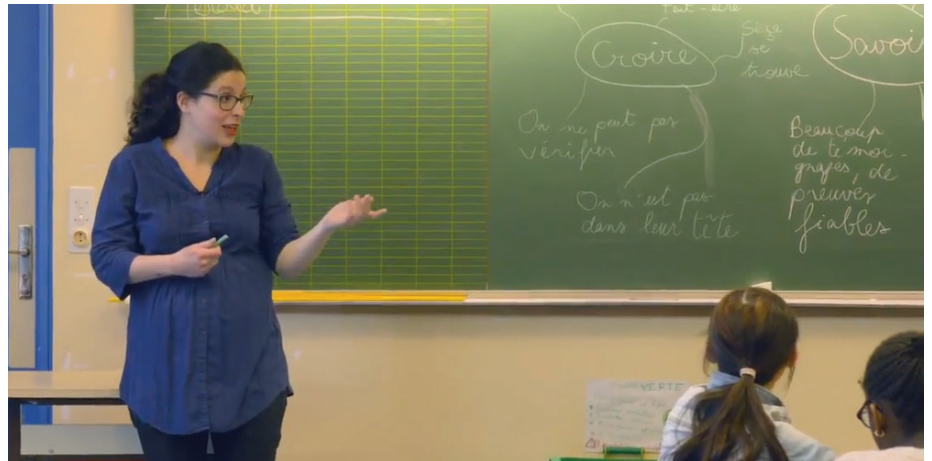
M@gistère est la plateforme institutionnelle de formation en ligne qui propose des formations continues aux enseignants et personnels de l'Éducation Nationale. Elle propose des centaines de formations et est utilisée par les CPC afin de compléter et agrémenter leurs animations

pédagogiques. Des parcours accompagnés ou en auto-formation répondent aux besoins immédiats de formation et permettent de personnaliser la formation continue des enseignants.

En 2024-25, les CPC et enseignants pourront trouver ce parcours sur le M@gistère de l'Académie de Créteil. Il constituera un support précieux, et institutionnel, pour accompagner le déploiement de la pédagogie d'ENQUÊTE dans l'académie.

### > VIDÉOS DE SÉANCES EN CLASSE

Pour accompagner la prise en main du jeu L'Arbre à défis, 3 séances en classe ont été filmées. Tournées dans une classe de CM2, ces « vidéos-tutos » permettent de se projeter dans la mise en œuvre de séances fondamentales du jeu. Elles apportent des conseils concrets sur le positionnement pédagogique et fournissent des éclairages théoriques complémentaires.



## Des ressources pour les acteurs du monde péri- et extrascolaire

ENQUÊTE produit, en lien avec le travail de terrain mené par l'association, des outils à destination des différents éducateurs pour leur fournir des ressources pour faciliter leur travail. Il s'agit, dans ces documents, de répondre aux questions récurrentes des éducateurs et de les outiller. Ces éléments leur fournissent **matière à réflexion quant au positionnement pédagogique, des éléments de connaissances** particulièrement utiles et reviennent également sur des **cas concrets**, leur permettant ainsi d'aborder les faits religieux de la manière la plus sereine possible. Elles sont consultables aussi bien en complément d'une formation que pour celles et ceux qui découvrent l'approche d'ENQUÊTE et souhaitent s'en emparer.

### > VIDÉOS « QU'EST-CE QUE TU RÉPONDS À ÇA ?! »



Co-écrite avec l'humoriste Kevin Razy, "Qu'est-ce tu réponds à ça ?!" est une **web-série humoristique et pédagogique**. Elle a été conçue pour

favoriser un positionnement pédagogique réfléchi des animateurs et éducateurs quand le religieux apparaît dans les propos des enfants

et des jeunes. Mettant en scène des personnages inspirés de l'univers de Kevin Razy et délibérément caricaturaux, elle montre comment jouer son rôle d'éducateur, même sur des sujets sensibles, en respectant la neutralité et en en faisant un outil pour faire réfléchir les enfants sur le religieux et la laïcité. À travers six épisodes, l'animateur est amené à **se projeter dans une pédagogie** qui consiste à **poser des questions** aux enfants et à leur **faire prendre conscience de la diversité des rapports au religieux**. Il acquiert ainsi ces réflexes, qui permettent d'être plus à l'aise sur le terrain.

**Laïcité & faits religieux avec les enfants**

## 2 RÉFLEXES pour être à l'aise

### 1 Questionner l'enfant

C'est-à-dire l'amener à préciser ses propos afin de :

- s'appuyer sur ce que dit l'enfant pour débattre de ses affirmations ;
- gagner un échange apaisé avec l'enfant (ou entre les enfants).

### 2 Adopter une posture neutre

C'est-à-dire ne pas témoigner de sa conviction, directement ou indirectement.

Cela permet :

- à l'enfant, quelle que soit sa conviction, de s'exprimer librement, sans craindre le jugement de l'adulte ;
- de ne pas interférer avec l'éducation des parents, que celle-ci soit une éducation religieuse ou non.

## 6 ASTUCES pour parler des faits religieux de manière laïque

### 1 Les religions n'ont pas à être un sujet tabou

On peut parler de positions fortes ou rigides qui s'opposent à la diversité des convictions, différences, choix et à la liberté de conscience, mais on ne doit pas choisir ce qu'il faut.

### 2 L'enfant peut parler de ses croyances

Pour cela, l'animateur lui apprend à parler en son nom, et pas au nom de toute une communauté.

### 3 L'animateur évite tout vocabulaire prescriptif

Il ne dit pas « il faut », « tu dois », « c'est obligatoire », « il faut croire », etc. Il trouve que les croyances et pratiques ne sont pas partagées par tous, y compris au sein d'un même groupe religieux.

### 4 L'animateur veille à ce qu'aucun enfant ne s'exprime à la place d'un autre

L'animateur fait plus attention à qui ne parle pas et à qui parle trop. Il ne laisse pas quelqu'un parler à la place d'un autre.

### 5 Face aux propos ou questions qui le surprennent...

L'animateur essaie de ne pas s'interdire. L'enfant peut répéter des propos ou formuler des interrogations, sans vouloir dire scandale. L'animateur le questionne pour qu'il explicite sa propre pensée.

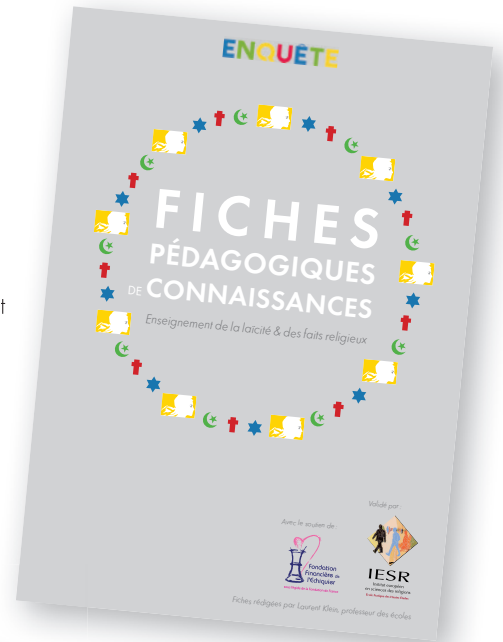
### 6 Si besoin, l'animateur diffère l'échange

L'animateur peut décider d'attendre d'un moment plus opportun pour répondre ou pour discuter. Il pourra se renseigner auprès de ses collègues pour choisir la façon de répondre la plus adéquate. Comme l'animateur ne peut pas tout savoir, il peut le dire. Fractionner l'échange par petites doses permet de mieux comprendre les faits religieux.

**ENQUÊTE**  
www.enquete.asso.fr

> AFFICHE RÉFLEXES ET ASTUCES

Afin d'accompagner les éducateurs dans leur pratique quotidienne, ENQUÊTE met à leur disposition une **affiche qui peut être facilement positionnée dans les bureaux ou lieux de passage** : celle-ci met en image deux réflexes essentiels à avoir en tête pour parler de faits religieux avec les enfants. Elle propose six astuces pratiques pour être à l'aise avec ces sujets dans un cadre éducatif. Elle est transmise systématiquement en formation afin que les acteurs puissent l'afficher dans les centres et en faire profiter leurs équipes ou collègues ; elle est par ailleurs mise à disposition sur le site de l'association.



> FICHES PÉDAGOGIQUES

Afin de donner accès à des connaissances **validées, solides et accessibles**, sous un format synthétique, une collection de 39 fiches pédagogiques de connaissances sur la laïcité et les faits religieux sont mises à disposition sur le site d'ENQUÊTE depuis août 2016. Celles-ci abordent les grandes traditions religieuses présentes en France à savoir le judaïsme, le christianisme et l'islam, avec des éléments de présentation et d'explication, et sont accompagnées d'illustrations commentées et « projetables ».

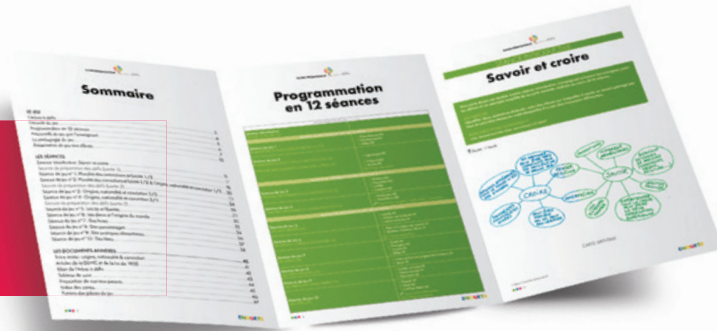
> DÉCODAGE THÉMATIQUE

De décembre 2016 à avril 2018, ENQUÊTE a produit des webletters mensuelles autour de thématiques en lien avec l'actualité sur les religions et la laïcité. Articulées autour du décryptage d'une question d'actualité et d'une question d'enfant, elles fournissent des clés :

- pour mieux comprendre les questions en lien avec la laïcité et les faits religieux au quotidien et disposer de connaissances synthétiques ;
- pour s'informer sur les outils et méthodes en rapport avec l'éducation des plus jeunes à ces sujets, et avec la formation de leurs éducateurs.



# Les outils



## OUTILS À DESTINATION DES ACTEURS DU CHAMP SCOLAIRE

Ces outils "clé-en-main" sont conçus pour que les enseignants puissent s'en emparer directement, grâce à l'articulation d'un support ludique et d'un guide d'accompagnement.

### Enseignants du premier degré, cycle 3

#### L'ARBRE À DÉFIS

Outil ludo-éducatif, L'Arbre à défis s'adresse en priorité aux **enseignants de primaire (cycle 3)**. En partant de questions traitant du quotidien de l'enfant, L'Arbre à défis articule l'éducation à la laïcité à l'enseignement des faits religieux, et favorise le développement de compétences ciblées par le socle commun. Il permet aux enseignants d'inté-

grer cette découverte à leur pédagogie. Plus largement, ce jeu peut intéresser des éducateurs de tous bords, notamment les chefs scouts, les animateurs, les intervenants en structures éducatives particulières... Il a gagné le prix de l'Initiative laïque décerné par la MGEN, la MAIF et la CASDEN en 2017 et est lauréat du prix de la laïcité de la République française en 2021.



## FOCUS 2023-24

Cette année, ENQUÊTE a entrepris un travail d'analyse de la fréquentation de son site internet suites aux modifications réalisées en janvier 2024, afin d'en comprendre l'usage qu'en font les différents acteurs de l'éducation, que ce soit dans le champ scolaire, péri- ou extrascolaire.

L'analyse a révélé que le trafic sur le site est plus important en début d'année scolaire ainsi qu'après la publication de nouveaux outils. C'est au cours des mois d'octobre et novembre que le site enregistre le plus de visiteurs – sans doute, en préparation de l'année scolaire et en amont de la journée de la laïcité du 9 décembre. **La réorganisation du site et des menus a permis une nette augmentation des visites**, comme le doublement de la consultation de certaines pages au printemps 2024. Il est intéressant de noter qu'une grande partie des visiteurs proviennent d'Eduscol, le portail de l'Éducation Nationale : 24% des consultations de la page d'accueil d'ENQUÊTE arrivent par cette plateforme.

D'autre part, afin de remédier à une consultation décevante de la page de L'Arbre à défis, pourtant outil central de la pédagogie de l'association dans le champ scolaire, un travail de refonte a été entrepris pour faciliter sa consultation et son utilisation.

L'objectif est non seulement de favoriser sa diffusion mais aussi de faciliter l'accès aux ressources complémentaires, tels que le guide pédagogique et le guide des séances complémentaires. Il est prévu de **rendre l'accès à la version numérique du jeu (par téléchargement) totalement gratuite**. L'association espère ainsi contribuer à une plus large diffusion du jeu, notamment dans les écoles et classes qui ne

pourraient pas s'offrir la version physique. La refonte de la page s'appuiera aussi sur une attention particulière aux mots clés, à la concision des informations et leur organisation pour favoriser sa consultation et son référencement, en particulier pour des acteurs scolaires à la recherche d'un outil pour traiter de la laïcité.

**ENQUÊTE**

ENQUÊTE    NOTRE ACTION    NOS OUTILS    ACTU    PARTENAIRES    🔍


---

FORMATION DES CPC    Vous êtes ici : Accueil / Notre action / Formation – Ressources / Scolaire / Formation des CPC

---

**FORMATION DES CPC**

*Former les enseignants à éduquer à la laïcité avec L'Arbre à défis*



Forte d'une longue et solide expérience de formations d'enseignants, ENQUÊTE souhaite aujourd'hui favoriser leur déploiement dans les académies. C'est pourquoi elle se consacre à la formation des conseillers pédagogiques de circonscriptions.

**Dans quel but ?** Pour que les CPC soient en mesure de former les enseignants à :

- Aborder sereinement les faits religieux et la laïcité en classe de cycle 3
- Adopter des gestes professionnels pour construire une posture de neutralité
- Utiliser en classe, un outil clé en main, L'Arbre à défis

**Comment ?** Par une formation en 3 étapes :

- Prise en main de L'Arbre à défis et de la posture de neutralité (1 journée)
- Animation d'une séance en classe par chaque CPC (en autonomie)
- Retours d'expérience et accompagnement à l'animation de formations d'enseignants (1/2 journée)

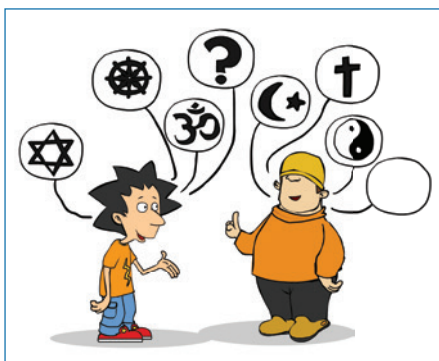
**Vous avez déjà été formé ?**

Accéder aux ressources de la formation

**Vous voulez en savoir plus ?**

Télécharger la présentation de la formation

### LES PARCOURS « VINZ ET LOU »



Conçu avec le Réseau Canopé et la société de production Tralalère, le parcours "Vinz et Lou – Laïcité et faits religieux" propose une démarche pédagogique complète, articulée autour de ressources et d'outils interactifs et ludiques. Cinq vidéos et cinq parcours pédagogiques guidés, associés à un accompagnement pédagogique, permettent d'aborder avec les enfants les thématiques suivantes :

- la distinction entre ce qui relève du savoir et ce qui relève du croire,
- la laïcité et les libertés qu'elle garantit,
- la question des symboles,
- la constitution du calendrier,
- la diversité des pratiques.

### DES SÉANCES POUR SE LANCER

ENQUÊTE a entamé à l'été 2020 une collaboration avec la plateforme ÊtrePROF pour proposer aux professeurs des écoles des contenus pour l'enseignement des faits religieux dans une perspective d'éducation à la laïcité. Des séquences sont mises à disposition pour faire « le plus petit pas possible » vers la mise en place de telles activités dans leur classe. En lien avec des temps forts du calendrier comme la journée de la laïcité du 9 décembre ou la période de Noël, elles sont mises à disposition gratuitement sur la plateforme etreprof.fr.



### SÉANCE EMC PARTAGEONS

Les associations « EMC, partageons! » et ENQUÊTE ont conjugué leur expérience pour proposer, en 2018, à l'occasion de l'anniversaire du vote de la loi de 1905, des scénarios pédagogiques permettant d'aborder la laïcité comme liberté de croire ou de ne pas croire. C'est à partir d'une boîte de chocolats que les élèves engagent une réflexion qui les mènera progressivement à l'exercice de la liberté de conscience...

Des parcours et des fiches de préparation sont disponibles en accès libre pour les enseignants des cycle 2 et cycle 3 qui souhaitent mener cette activité en classe. Ces fiches comportent des déclinaisons adaptées aux différents âges.



## Enseignants du second degré

### SÉQUENCE LIBERTÉ D'EXPRESSION – FAITS RELIGIEUX

Publié en octobre 2023 à l'issue d'une collaboration de 2 ans avec l'association « Entre les Lignes », « Libex » est une séquence pédagogique traitant des faits religieux et de la liberté d'expression. Destinée aux enseignants de collège, de cycle 4, cette séquence accompagnée de supports d'animation de séances a pour vocation de travailler la liberté d'expression et les lois qui l'encadrent, avec les élèves. L'enseignant, ainsi guidé, travaille avec sa classe sur un quiz, une analyse de témoignages, les bases du droit français encadrant la liberté d'expression et des cas pratiques d'actualité.

À l'issue de la séance, les élèves auront acquis des connaissances sur les faits religieux et la laïcité, et réfléchi aux grands principes du droit français organisant la liberté d'expression. Ils auront également appris à « faire » avec les désaccords, et réfléchi en quoi la pluralité des opinions, notamment dans les médias, est aux fondements de la démocratie. Enfin, ils sauront utiliser de façon raisonnée leur liberté d'expression sur les religions, mais aussi sur d'autres sujets, en se protégeant eux-mêmes et en protégeant les autres.

Premier outil téléchargé sur notre site en 2023-24 suite à son lancement à l'automne 2023, son déploiement est suivi par l'association. Ainsi, a-t-elle récolté les retours d'enseignants, très encourageants, suite à des tests de terrain réalisés en lien avec l'association partenaire, Archipel, à Grenoble.

### LE DOCUMENTAIRE « JOURS FÉRIÉS & CALENDRIER »

Ce documentaire est le fruit du travail réalisé par des adolescents dans le cadre d'un atelier « Apprendre par la recherche sur la laïcité ». Dans ce cadre, ces derniers ont travaillé sur un sujet qu'ils avaient eux-mêmes choisi : **« Pourquoi dans un État laïque tel que la France, il existe des jours fériés d'origine chrétienne ? »**

Afin de répondre à cette question, ils ont interviewé sept experts, ce travail donnant lieu à une restitution sous forme de documentaire.

Un **environnement pédagogique pour les enseignants de collège** a été conçu pour permettre son utilisation en classe :

- Une fiche d'activité « Faut-il changer de jours fériés ? » – cycle 4 – EMC, Histoire, Français.
- Une fiche d'activité « Histoires du calendrier » – 6<sup>e</sup>, 5<sup>e</sup>, 4<sup>e</sup> – EMC, Histoire, Français.



## OUTILS À DESTINATION DES ACTEURS DES CHAMPS PÉRI & EXTRA-SCOLAIRE

ENQUÊTE crée et diffuse aussi des outils clé-en-main pour les professionnels de l'éducation (éducateurs.ices, animateurs.ices, coaches sportifs etc.) qui souhaiteraient investir les temps de l'enfants en dehors des salles de classes -que ce soit en atelier périscolaire, en colonie de vacances, en club sportif...-, pour engager une réflexion ludique sur la laïcité en passant par les faits religieux. A cette fin, l'association propose des activités diverses, accompagnées de guides pédagogiques pour faciliter leur mise en œuvre et accompagner le personnel encadrant et éducatif pas à pas.

### LES ATELIERS-DÉBATS ADOS

Le livret pédagogique "4 ateliers-débats sur la laïcité et les faits religieux avec les adolescents" permet aux professionnels éducatifs d'animer des séances ludiques autour des thématiques suivantes :

- Identités & laïcité
- À quoi sert la laïcité concrètement ?
- La diversité des pratiques religieuses
- Savoir & croire

Il a été conçu comme un outil clé-en-main, que les éducateurs peuvent aisément s'approprier. Il est composé de quatre séances

dont les **déroulés ludiques** sont exposés en détail ; il revient également en introduction sur les **objectifs**, le **positionnement** et les **précautions** à garder en tête lorsque l'adulte parle de la laïcité et des faits religieux avec les jeunes. Les **connaissances utiles** pour tous les ateliers-débats ainsi que les **cartes à imprimer pour jouer** sont présentées à la fin du livret.

Les enseignants du second degré peuvent également s'en saisir, en adaptant les séances aux attendus du socle commun et des programmes scolaires.



### QUELQUES CHIFFRES...

**2 914** JEUX L'ARBRE À DÉFIS DIFFUSÉS DONT **2 700** DANS L'ACADÉMIE DE CRÉTEIL

**7 999** TÉLÉCHARGEMENTS UNIQUES SUR LE SITE

**342** FICHES OUTILS TÉLÉCHARGÉES SUR LA PLATEFORME **Ê t r e P R O F**



# La recherche

## ÉTUDE D'IMPACT



Afin de **mesurer l'impact de sa pédagogie** sur les enfants, notamment via l'utilisation de L'Arbre à défis en classe, ENQUÊTE a initié un projet d'étude en partenariat avec l'OCDE. Cette étude utilisant une méthode randomisée est menée par Marie-Anne Valfort, économiste à l'OCDE et professeure associée à l'École d'Économie de Paris, qui dispose d'une solide expérience des études mobilisant cette méthodologie. La collaboration avec l'OCDE permet de bénéficier de l'expertise de cette organisation dans le

champ éducatif et favorisera la diffusion et la visibilité des résultats obtenus.

Lancée dans les Yvelines en 2018-19 et suspendue dans sa dernière étape par le confinement du printemps 2020, c'est en 2022-23 qu'ENQUÊTE a pu mener à bien cette étude, dont les modalités ont été reprises et améliorées grâce à l'expérience de 2019. Menée en 2022-23, elle a pris une forme plus ambitieuse, en mobilisant 101 classes et plus de 1 700 élèves des trois

académies franciliennes : Paris, Créteil et Versailles.

L'étude vise à évaluer dans quelle mesure la pédagogie permet de développer chez les élèves un rapport réfléchi au religieux et une compréhension de l'utilité de la laïcité pour les individus et la société. Les conclusions de cette évaluation scientifique solide permettront d'améliorer la pédagogie et de favoriser son déploiement afin que plus d'enfants en soient bénéficiaires.

Le volet quantitatif a été complété par un volet qualitatif sous forme d'observations de séances en classe et de la vie scolaire, dans 3 écoles, et d'entretiens avec les enseignants et la direction des écoles.

Les conclusions de l'étude devaient être présentées au printemps 2024 mais le devoir de réserve auquel est tenue l'OCDE en période électorale a contraint à en reporter la présentation à décembre 2024, pour la journée de la laïcité le 9 décembre.

### FOCUS 2023-24

Cette étude d'impact met en évidence les résultats remarquables de la pédagogie proposée par ENQUÊTE avec L'Arbre à défis sur les élèves de cycle 3. Quelques résultats saillants :

- Une augmentation de près de 30% de la distinction entre **savoir et croire**,
- Une baisse de 1/3 en moyenne de **l'intolérance vis-à-vis des convictions athée, chrétienne et musulmane**,
- Une augmentation de 30% des élèves qui s'opposent à **l'imposition d'une pratique religieuse à autrui**.



## PUBLICATIONS & DIFFUSION

ENQUÊTE poursuit la diffusion de ses productions et notamment la thèse de Lola Petit soutenue en décembre 2018 à l'École Pratique des Hautes Études, portant sur une **analyse des pratiques enseignantes pour l'enseignement des faits religieux** pour une éducation à la laïcité dans le premier degré. Ce travail original a permis de nourrir la reprise du jeu L'Arbre à défis mais aussi le débat sur l'enseignement des faits religieux. Il est régulièrement présenté lors de conférences.

Cette année, l'association a également été associée au rapport publié par la Fabrique du Nous et la Fondation Jean Jaurès sur

l'école: «*Pour une "école du Nous"! Vivre l'altérité à l'école: le pari gagnant d'une Nation*». Ce travail cherchait à creuser la question de la possibilité de «*refaire nation*» lorsque la fragmentation de la société peut commencer dès l'école primaire. Le travail d'ENQUÊTE y est présenté avec d'autres, comme une des solutions à cette fragmentation, notamment la découverte et l'appréhension de l'autre dans ses différences. Les conclusions de ce rapport ont été présentées lors d'un colloque organisé à l'Assemblée Nationale, avec le soutien d'une députée et l'ouverture de la ministre, en janvier 2024.



ENQUÊTE a été sollicité par le journal Mon Quotidien afin de répondre à la question «*Dieu a-t-il inventé les humains ou les humains ont-ils inventé Dieu ?*». Mon Quotidien est le seul quotidien pour enfants (10-13 ans), présent dans des

## FOCUS 2023-24

milliers de salles de classes et de CDI et lu par des enfants partout en France. Il s'agissait d'une opportunité pour visibiliser la pédagogie d'ENQUÊTE ainsi que pour parler directement à ces lecteurs pour les faire réfléchir à la diversité des croyances.

## LE CONSEIL SCIENTIFIQUE

Dans le cadre du développement de ses approches didactiques et de ses outils pédagogiques, ENQUÊTE se trouve confrontée à un certain nombre de questions. L'association s'appuie depuis l'été 2017 sur les apports et les éclairages d'un comité scientifique pour enrichir ses réflexions.

Ce comité est composé de chercheurs spécialistes des questions liées aux religions, à la laïcité, aux questions de didactique et de pédagogie. Il réunit:

- ANGE ANSOUR, Co-fondatrice et directrice du programme «*Les Savanturiers-École de la recherche*»
- BENOÎT FALAIZE, Inspecteur général de l'Éducation nationale rattaché au groupe

primaire, ancien chargé d'études laïcité et valeurs de la République à la DGESCO, ancien PRAG en histoire à l'Université de Cergy-Pontoise,

- RITA HERMON-BELOT, Directrice d'études émérite à l'EHESS, ancienne Directrice et membre actuelle du Centre d'études en sciences sociales du religieux (CéSor),

- PIERRE KAHN, Professeur des universités émérite en sciences de l'éducation, co-président d'ENQUÊTE,
- LAURENT KLEIN, directeur d'école élémentaire,
- CHARLES MERCIER, Professeur des universités en histoire contemporaine à l'université de Bordeaux, membre honoraire de l'Institut universitaire de France.

Les membres du comité sont sollicités pour accompagner ENQUÊTE dans ses réflexions.

# Les ateliers

Les ateliers proposés par ENQUÊTE permettent d'aborder la laïcité et les faits religieux avec les enfants de manière ludique.



Ils se déploient sous deux formats :

- Des cycles d'ateliers**, lors des temps d'activité extrascolaires (TAP) à Paris et sur les temps péri-scolaires, notamment dans les centres sociaux. Conçu pour les 8-11 ans, l'atelier « Les petits enquêteurs de la laïcité et des religions » mobilise des formats ludiques, notamment les loisirs créatifs, pour appréhender de manière concrète la laïcité, ainsi que les convictions religieuses, athées et agnostiques. Ils suivent un déroulé sur une durée variable selon les structures (12 à 25h). Chaque séance s'articule autour d'un thème, de supports visuels et de jeux, suscitant la prise de parole des enfants et leur questionnement. Les enfants construisent un jeu de société (plateau de jeu de l'oie, pions, dés et cartes-questions) à partir de l'enquête qu'ils mènent sur les différentes convictions et sur la laïcité.
- Des ateliers ponctuels**, - à la demande de structures partenaires, sous forme d'ateliers-débats à destination des jeunes de 13 à 18 ans, leur permettant d'aborder la laïcité et les faits religieux dans un cadre ludique et stimulant. Mobilisant des jeux de cartes, ces ateliers donnent lieu à des échanges entre jeunes, modérés par un animateur, autour de questions concrètes et pratiques à propos de la laïcité et des faits religieux. En exprimant et en confrontant leurs points de vue respectifs dans un cadre respectueux, les adolescents sont amenés à s'approprier le cadre de la laïcité et apprennent à parler des croyances et convictions religieuses.

> Cette année, les ateliers ont été animés dans différents types de structures :

- Temps d'activités Périscolaires (TAP)** à Paris,
- centres sociaux** (à Lille),
- Mairie de Paris**, dans le cadre du Conseil Municipal des enfants,
- dans des écoles franciliennes**, soit pour lancer la programmation en classe et accompagner la formation des enseignants ayant participé à l'étude d'impact (Académies de Versailles, de Créteil et de Paris), soit à la demande de la cellule académique Laïcité et Valeurs de la République (Paris) dans des écoles où il lui semble pertinent d'intervenir, notamment suite à des signalements,
- dans les centres de formation des clubs professionnels de football** et pôles espoirs.



## QUELQUES CHIFFRES...

> DURANT L'ANNÉE 2023-24, ENQUÊTE A ANIMÉ :

**34** ATELIERS

**8** ATELIERS  
SUR LA DURÉE

**26**  
ATELIERS  
PONCTUELS

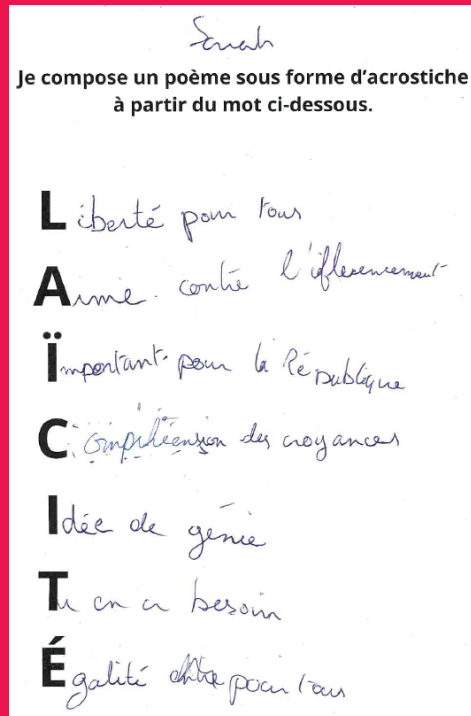
L'ASSOCIATION  
A AINSI TOUCHÉ  
**> 619**  
**J E U N E S :**  
**372 ENFANTS & 125 ADOS**  
 DANS LE CADRE DE SES ATELIERS

## [ FOCUS 2023-24 ]

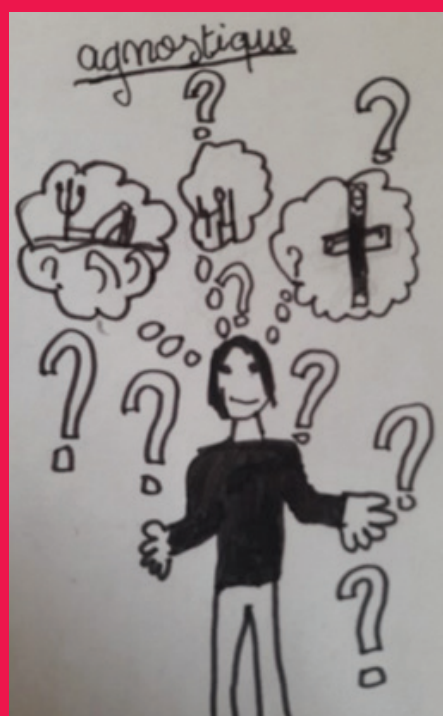
À la demande de la cellule Académique Valeurs de la République - Laïcité de l'académie de Paris, ENQUÊTE est intervenue pour animer les 12 séances de la programmation de L'Arbre à Défis dans une école du 13ème arrondissement.

Les enfants ont suivi la programmation pour construire ensemble « leur Arbre à défis ». Dans cette classe où les faits religieux étaient « à laisser à la maison », les enfants ont appris à en discuter sereinement, en prenant conscience de la pluralité des convictions, et notamment l'existence de l'agnosticisme. Ensemble, ils ont réfléchi et confronté leurs interrogations ; ils ont répondu à leurs incompréhensions sur les différentes convictions, et travaillé la notion d'interprétation des textes en apprenant à distinguer savoir et croire. À partir d'une séance où ils font la différence entre la nationalité, l'origine et la conviction, et découvrent que les identités sont complexes et se combinent sans s'annuler, ils ont réalisé qu'en France chacun est libre de choisir sa conviction et sa manière de la pratiquer, et que ce n'est pas le cas dans d'autres pays.

L'impact de la pédagogie du questionnement sur les enfants se retrouve dans le bilan qu'ils tirent de ces séances :



Il est prévu de renouveler cette initiative en 2024-25, toujours en lien avec la cellule académique. Outre l'intérêt pour les élèves et le climat scolaire, cette intervention permet à ENQUÊTE de garder un lien étroit avec le terrain.



# COMMUNICATION & DÉPLOIEMENT

**ENQUÊTE** POURSUIT SON TRAVAIL POUR RENDRE VISIBLE SON ACTION ET FAVORISER SON DÉPLOIEMENT, À LA FOIS PAR DES INTERVENTIONS DANS DE NOMBREUSES CONFÉRENCES ET RENCONTRES, DES PARUTIONS DANS LES MÉDIAS ET UN TRAVAIL D'ANIMATION DE SA COMMUNAUTÉ.

# Faire **savoir**

## CONFÉRENCES & COLLOQUES

ENQUÊTE a fait le choix de peu répondre aux sollicitations des médias, qui parviennent à l'association essentiellement pour commenter les « crises » ; elle donne la préférence aux demandes qui lui laissent le temps de présenter son travail et de creuser la question de l'enseignement des faits religieux et l'éducation à la laïcité des enfants.

Ainsi, en 2023-24, sommes-nous intervenus auprès de :

■ **structures de formation** : présentation de l'approche d'ENQUÊTE et de ces outils auprès d'enseignants lors d'un webinar sur la laïcité organisé par l'académie de Versailles, d'IEP de l'Académie

d'Aix-Marseille lors d'une formation académique sur la laïcité et des futurs enseignants recrutés et accompagnés par l'association le Choix de l'école ;

■ **entreprises** : salariés du groupe Bayard lors de « La journée Bayard 2024 » ; ou encore

■ **un public varié** lors d'une conférence organisée par Ashoka sur l'entrepreneuriat social et le changement systémique lors du Forum Change Now ou du groupe de travail Education des anciens du parcours Emouna de Sciences Po.



# ENQUÊTE DANS LES MÉDIAS

## Réseaux sociaux & newsletter

Afin de favoriser le déploiement de l'enseignement (ou l'abord) des faits religieux pour éduquer à la laïcité, ENQUÊTE mène un travail d'animation de sa communauté, à la fois au travers d'un groupe Facebook où les professionnels intéressés et impliqués partagent leurs questions, leurs expériences ou y diffusent des informations propres à enrichir les pratiques. Elle publie également une newsletter bimestrielle diffusée auprès de près de 3 200 personnes. Cette dernière permet de donner à voir son travail, notamment au travers des chroniques d'ateliers. Cette année, en amont de la journée du 9 décembre, ENQUÊTE a testé l'envoi d'une lettre détaillant les ressources et outils mis à disposition des enseignants pour qu'ils puissent être outillés pour cette journée qui a rencontré un succès certain. ENQUÊTE a analysé les visites des pages d'outils



proposés dans la newsletter: « Séquences pour se lancer »; « Libex »; « Identités des Inconnus » et le « Quiz ados ». Ces pages ont enregistré un total de 383 visites la semaine suivant l'envoi de la newsletter et 188 (soit presque 50%) visites depuis les liens contenus dans celle-ci.

## Médias grand public

En 2023-24, plusieurs articles et reportages se sont penchés sur notre travail:

- « Une séquence pour parler liberté d'expression et faits religieux », **Le Café Pédagogique**, 17 octobre 2023;
- « Développer chez les enfants un rapport apaisé et réfléchi à la laïcité et aux faits religieux », **Lea.fr**, 2 novembre 2023;

- « De mosquée en synagogue... », Interview de Anaël Honigmann, **Fenêtres s/cours**, Journal de la FSU-SNUipp, 1 décembre 2023, (Page 26-27);
- « Laïcité et droit de questionner », **Le Café Pédagogique**, 6 décembre 2023.
- « Dieu a-t-il inventé les humains ou les humains ont-ils inventé Dieu ? », **Mon Quotidien**, 31 mars 2024



**"Développer chez les enfants un rapport apaisé à la laïcité et aux faits religieux"**

Publié le Jeudi 02 Novembre 2023 - Par Jean Bernard Guillou

Marine Querin, déléguée générale d'Enquête, une association qui conçoit et diffuse de l'éducation à la laïcité et aux faits religieux, a lancé voici huit ans "Carthage à défis", qui est un premier degré. Elle vient de sortir une séquence de quatre heures sur la liberté d'expression à la laïcité.

Pouvez-vous nous présenter votre association ?

L'association Enquête, que j'ai cofondée en 2015, conçoit et diffuse des pédagogies et outils liés à l'éducation à la laïcité et aux faits religieux. Elle veut développer chez les enfants un rapport apaisé et réfléchi à ces sujets à travers des ateliers en dehors des temps de classe et offrir des espaces où l'on puisse en parler sereinement, sensibiliser en dehors des leçons d'une pluralité de convictions et de leur diversité à la fois, et prendre conscience de l'existence d'une pluralité de convictions et de leur diversité à la fois.

Il s'agit d'accompagner, avec les enfants, à parler du religieux dans le champ des connaissances, et aussi à partir de leur vécu personnel. Le but est qu'ils comprennent qu'il y a un cadre juridique permettant de croire, de ne pas croire, de changer de conviction et qu'ils puissent le faire librement, dans le respect des règles existantes.

**REPORTAGE**

### DE MOSQUÉE EN SYNAGOGUE...

deux lieux de culte qui ont une histoire commune, celle de l'immigration et de la diversité. Ils ont été construits par des migrants et accueillent aujourd'hui des fidèles de différentes origines. Ils sont des lieux de rencontre et de dialogue entre les cultures et les religions.

**SOUS CARNET CULTUREL**

À Paris où se trouvent deux lieux de culte emblématiques, la mosquée et la synagogue, deux lieux de rencontre et de dialogue entre les cultures et les religions. Ils ont été construits par des migrants et accueillent aujourd'hui des fidèles de différentes origines. Ils sont des lieux de rencontre et de dialogue entre les cultures et les religions.

**LA QUESTION**

### Dieu a-t-il inventé les humains ou les humains ont-ils inventé Dieu ?

Opinion. "Tout le monde n'a pas la même opinion. Certaines personnes, les athées, croient qu'il n'existe aucun "dieu". Elles pensent que les humains ont inventé ces notions. D'autres croient que Dieu existe et qu'il a créé les humains. C'est une question qui a été débattue pendant des siècles et qui continue de l'être aujourd'hui. Selon certaines personnes, Dieu a créé les humains, tandis que d'autres croient que les humains ont inventé Dieu. Cette question est au cœur de la philosophie, de la théologie et de la science. Elle soulève des questions sur l'existence de Dieu, sur la nature de l'humanité et sur la place de la religion dans la société. C'est une question qui continue de susciter de vifs débats et qui reste une énigme pour beaucoup de personnes."

**ELLE RÉPOND**

Lea Pail, du collectif "Carthage à défis", nous explique comment elle aborde cette question en classe. Elle insiste sur l'importance de respecter les convictions de chacun et de favoriser le dialogue et le respect mutuel.

**POURQUOI ON EN PARLE ?**

Tune des principales fêtes du calendrier juif, le jour de la fête de la Toussaint, nous avons demandé à Lea Pail, du collectif "Carthage à défis", pourquoi elle aborde cette question en classe. Elle explique que c'est une question qui permet de sensibiliser les enfants à la diversité des croyances et de favoriser le dialogue et le respect mutuel.

**Association**

Association des personnes croyantes et non croyantes.

**Laïcité**

Le principe de laïcité est le respect de la liberté de conscience et de la liberté de culte. Cela implique de ne pas imposer de religion à quiconque et de garantir à tous un égal accès à l'éducation et à la culture.

**Chrétiens**

Personnes appartenant à la religion chrétienne.

**Juif**

Personnes appartenant à la religion juive.

**Musulmans**

Personnes appartenant à la religion musulmane.

**Hindouistes**

Personnes appartenant à la religion hindouiste.

**Quel adjectif désigne une personne croyant en l'existence d'un seul dieu ?**

monothéiste

# Déployer

ENQUÊTE a opté pour une stratégie de **déploiement par dissémination**: il s'agit pour l'association d'accompagner les acteurs de terrain pour qu'ils puissent se saisir de ses propositions pédagogiques et d'impulser ainsi un changement systémique en formant des formateurs qui puissent être des relais autonomes de notre pédagogie dans leurs institutions.

ENQUÊTE fait le choix de privilégier certaines interventions afin d'**impulser un changement pérenne**.

■ **DANS LE CHAMP SCOLAIRE :**

- il s'agit de **poursuivre le travail engagé dans les trois académies franciliennes**, notamment avec les rectorats de Paris et de Créteil

en 2023-24, par le biais de formations de CPC à Paris, qui devrait se poursuivre en 2024-25, articulé au suivi des CPC déjà formés. Les formations dans l'académie de Paris ont permis de tester et stabiliser les modules de formation peaufinés lors des formations de l'Académie Créteil et de poursuivre la réflexion sur le travail de suivi de ces professionnels, notamment le cadre et les modalités que pourrait prendre l'animation de cette communauté à l'avenir. 2024-25 permettra de poursuivre et amplifier ce déploiement.

■ **DANS LE CHAMP PÉRI- ET EXTRA-SCOLAIRE :**

ENQUÊTE privilégie les collaborations avec des acteurs permettant d'impulser un changement pérenne et donc vise des formateurs d'acteurs éducatifs. La richesse des offres et structures de formation dans le péri- et extrascolaire offre un large spectre de collaborations potentielles pour ENQUÊTE. En 2023-24, l'association a fait le choix de

collaborer avec des acteurs capables d'impulser ce changement du fait de leur place et influence dans leur secteur:

➤ **Protection Judiciaire de la jeunesse:**

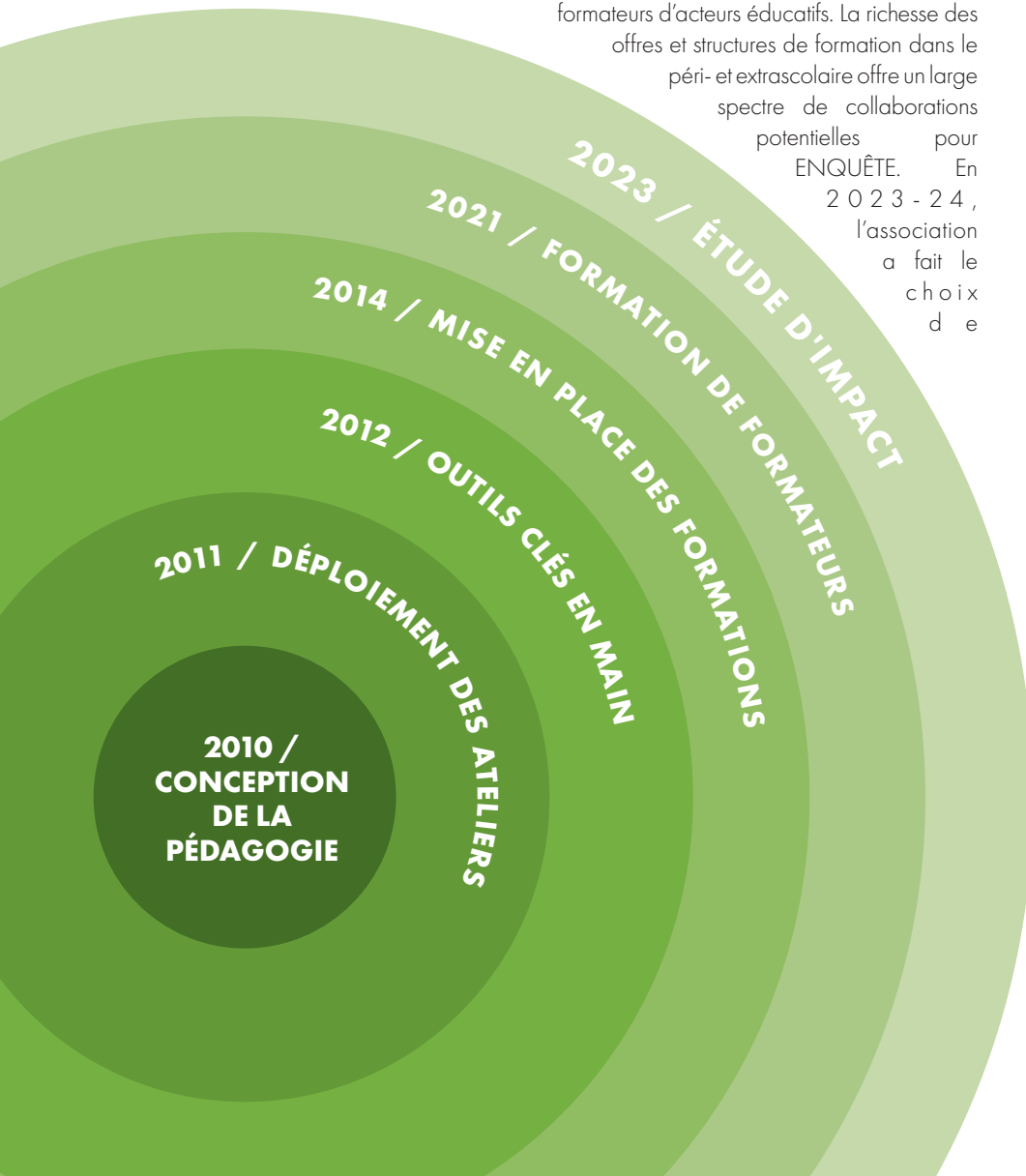
ENQUÊTE travaille à l'élaboration d'un format de formation de formateurs propre à la PJJ pour outiller les professionnels à former leurs collègues par la suite. En collaborant avec des pôles territoriaux de formation, il s'agit d'identifier à la fois le cadre et les acteurs qui puissent constituer un modèle duplicable sur le territoire. L'année a été dédiée à une réflexion menée avec la Mission Nationale de Veille et d'Information, rattachée à la direction générale, afin de discerner les besoins précis des acteurs et élaborer une formation qui puisse y répondre.

➤ **Éducation populaire:**

cette année a permis de finaliser l'expérimentation des modules de formation BAFA et valider leur format, puis d'initier une collaboration avec un acteur majeur du secteur, l'UCPA afin de proposer des formations à leurs formateurs de formateurs.

➤ **Ligue de Football amateur:**

outre la formation proposée, dans le champ du football professionnel, aux référents socio-éducatifs volontaires de plusieurs pôles espoir ou prestigieux centres de formation, l'association travaille également avec le foot amateur (14 000 clubs en France). Suite à la création et au test en autonomie d'activités conçues par l'association, la poursuite du partenariat se dessine pour travailler, durant les quatre années à venir, à des formations de personne-relais sur tous les territoires pour accompagner les éducateurs sportifs en club, un projet dont l'ambition explique le temps nécessaire à son déploiement.





## QUELQUES CHIFFRES...

➤ DE JANVIER 2023 À AOÛT 2024, L'ASSOCIATION PARTENAIRE ARCHIPEL A ANIMÉ

**509** HEURES  
D'ATELIERS  
AVEC LES  
OUTILS  
ENQUÊTE

➤ AU PROFIT DE  
**1 921**  
PERSONNES  
DONT **1 014** ENFANTS (8-13 ANS)  
& **436** JEUNES (15-25 ANS)  
CONTRIBUANT AINSI À LA  
**DIFFUSION**  
DE NOTRE **PÉDAGOGIE**



# PARTENARIATS



# Institutionnels



# Opérationnels

STRUCTURES DANS LESQUELLES SONT ANIMÉS LES ATELIERS



# Financiers

## PUBLICS



PARIS



## PRIVÉS



# VIE ASSOCIATIVE



# L'assemblée générale

Au 31 août 2023, ENQUÊTE comptait 32 membres, issus d'horizons très variés. L'association poursuivra son ouverture les années à venir, pour réunir, autour de son projet, des individus motivés, divers et complémentaires.

## Le conseil d'administration



**Philippe JOUTARD**  
Président d'honneur

Agrégé d'histoire, ancien recteur et professeur d'Université émérite. Après avoir été professeur dans le Second degré, il a enseigné à l'Université de Provence et à l'E.H.E.S.S. Ses recherches ont porté sur le protestantisme français et les mémoires collectives, en utilisant, parmi les premiers en histoire, la source orale (dernière publication : *Histoire et mémoires, conflits et alliance*). Il s'est aussi intéressé à l'évolution de notre système éducatif (avec Claude Thélot, *Réussir l'école, pour une politique éducative*). En charge d'une commission ministérielle sur l'enseignement de l'histoire-géographie, en 1988-1989, il a mis en valeur la nécessité d'un enseignement de l'histoire des religions, recommandation qui a connu un grand écho. Devenu recteur de l'Académie de Besançon, il a animé un colloque consacré à ce sujet : *Enseigner l'histoire des religions dans une démarche laïque*. Il n'a pas cessé ensuite de s'intéresser à ce dossier, participant à plusieurs autres rencontres sur ce thème. Il a contribué à la création de la spécialité histoire des arts au lycée et présidé une première commission ministérielle sur l'école et la grande pauvreté ainsi que le groupe sur les programmes de l'école primaire de 2002.



**Pierre KAHN**  
Président

Docteur en philosophie et en sciences de l'éducation, professeur des universités émérite en sciences de l'éducation à l'université de Caen Normandie. Il a été, de 2014 à 2015, le coordonnateur du groupe d'experts chargé auprès du Conseil Supérieur des Programmes de la rédaction des nouveaux programmes d'Enseignement Moral et Civique. Directeur adjoint du Centre d'Études et de Recherches en Sciences de l'Éducation (CERSE) de l'université de Caen de 2010 à 2015, ses recherches portent sur l'histoire de l'école en France et notamment sur les questions relatives à la laïcité.



**Marie-Ange Verdickt**  
Administratrice

Administratrice indépendante au sein de conseils d'administration de sociétés cotées en bourse, où elle travaille plus particulièrement sur les sujets financiers (membre des comités d'audit et des rémunérations) et extra financiers (membre des comités RSE). Auparavant gérante de Fonds à la Financière de l'Échiquier, elle s'est beaucoup impliquée dans la démarche d'investissement socialement responsable ainsi que dans la Fondation FDE, pour la sélection de projets à aider (dont ENQUÊTE faisait partie). Elle est par ailleurs engagée dans plusieurs activités associatives, dont la Fondation des Petits Frères des Pauvres, au sein du Comité des Placements.



**Leyla ARSLAN**  
Administratrice

Docteure en science politique, arabisante, son activité de recherche est centrée sur les quartiers populaires et les questions d'immigration et d'islam. Sa thèse a été publiée aux Presses universitaires de France (PUF) en 2011 sous le titre *Enfants d'Islam et de Marianne : des banlieues à l'université*. Elle interroge le rôle de l'ascension sociale permise par l'école dans la construction de l'ethnicité et du religieux de jeunes Français descendants des migrations maghrébine, turque et africaine ayant grandi dans les quartiers populaires de la petite couronne parisienne. Elle a été la coordinatrice de l'enquête Banlieue de la République commandée par l'Institut Montaigne. Elle est également l'auteur de nombreux articles et ouvrages.



**Anne ESAMBERT**  
Administratrice

Ancienne haut fonctionnaire au Sénat, co-fondatrice d'un café-restaurant associatif et solidaire à Paris et désormais gérante d'une maison d'hôtes, elle est passionnée par les questions de religions et de vivre ensemble.



**Claire BOUTHORS** - *Administratrice*

Juriste de formation, elle a travaillé au service communication du ministère des transports puis au cabinet du préfet de police de Paris, notamment sur la thématique du droit des étrangers. A la direction juridique du ministère de l'intérieur, elle a exercé les fonctions de chargée de mission « laïcité », qui l'ont conduite à dispenser de nombreuses formations sur la laïcité à destination de divers publics (fonctionnaires et cadres religieux notamment). Elle est désormais responsable du service ressources humaines de la préfecture de région Île de France. Elle est par ailleurs investie depuis plusieurs années dans le monde associatif (accompagnement de personnes en fin de vie, accueil des personnes en situation de handicap).



**Ange ANSOUR**  
*Administratrice*

Titulaire d'un DEA de philosophie et diplômé de l'École Supérieure d'Interprètes et de Traducteurs, elle a exercé comme traductrice au ministère des Affaires étrangères et comme enseignante à Bagneux (92). Depuis septembre 2013, elle dirige le programme « *Les Savanturiers- Ecole de la Recherche* ».



**Marie-Anne CANTIN**  
*Administratrice*

Après une formation en gestion à Paris Dauphine, elle a exercé des fonctions de contrôle de gestion pendant douze ans dans une filiale de la SNCF. Bénévole, puis salariée du Samusocial International, elle y a développé les missions de formation universitaire et l'animation de la fédération nationale des Samusociaux. Passionnée par les questions de religion, elle a suivi et suit de nombreuses formations sur le sujet. Elle a participé à la création d'ENQUÊTE en septembre 2010 et l'accompagne depuis.

**Pascale VIGOUROUX**  
*Administratrice*

Titulaire d'un DEA en sciences de l'éducation elle a occupé successivement les fonctions d'institutrice, de professeur maître formatrice, de conseillère pédagogique puis d'inspectrice jusqu'en 2022. Elle manifeste un intérêt particulier pour la place accordée à la parole des élèves dans la classe. Les questions liées à l'éducation à la laïcité l'ont toujours intéressée. Convaincue de la nécessaire formation des enseignants pour traiter les sujets sensibles comme celui de l'enseignement des faits religieux, elle a connu les travaux de l'association Enquête à l'occasion d'une formation des conseillers pédagogiques de l'académie de Paris



**Caroline YAMETTI**  
*Trésorière*

Associée de la société de gestion Omnes Capital dont la raison d'être est de donner les moyens aux entrepreneurs de servir les générations futures. À travers sa fondation, Omnes soutient des associations qui œuvrent pour l'enfance, dont ENQUÊTE. Au sein d'Omnes, elle accompagne des entrepreneurs du secteur de la ville durable dans le développement de leurs projets et dans leur croissance. Son investissement vise à leur permettre de tirer le meilleur de leurs atouts afin de devenir leader dans leur secteur. Elle est très sensible aux sujets de respect des autres et de tolérance à l'égard des religions et convictions de chacun.

**La gouvernance de l'association s'est par ailleurs renforcée en 2023-24 avec la création d'un bureau : composé de quatre membres du Conseil d'Administration, il a vocation à accompagner l'équipe au plus près dans le déploiement prévu dans les années à venir.**

# L'équipe

Diplômée de l'Institut d'Études Politiques de Paris et titulaire d'un Master of Arts en Relations Internationales de Sussex University (Brighton, Royaume-Uni). Après un an chez Arthur Andersen, en charge de l'animation de la fondation d'entreprise tout juste créée, elle participe au développement de l'association *Samusocial International*, dont elle assure la direction pendant 8 ans. Elle rejoint en 2008 la *Chaire ESSEC Entrepreneurial Social*, pour prendre la responsabilité d'*Antropia*, son Incubateur Social. Elle-même entrepreneur sociale (après avoir fondé ENQUÊTE) et sollicitant l'accompagnement d'Antropia, elle est ainsi amenée à prendre en charge, en septembre 2010, au sein de l'Institut de l'Innovation et de l'Entrepreneuriat Social de l'ESSEC, la conception pédagogique et la supervision de Cap ESSEC, une préparation aux concours d'admission sur titre à l'ESSEC pour étudiants d'origine modeste. Elle est par ailleurs fellow Ashoka, réseau international d'acteurs au service de l'innovation sociale.



**Marine QUENIN**  
Déléguée générale



**Lola PETIT**  
Chargée de la recherche  
& du développement d'outils

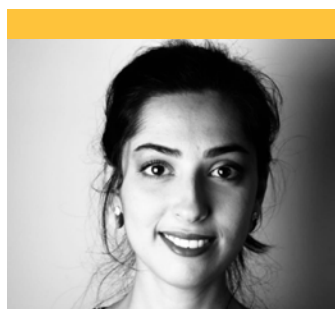
Docteure de l'École pratique des hautes études, mention « Religions et systèmes de pensée », Lola Petit a soutenu en décembre 2018 sa thèse *Enseigner les faits religieux à l'école élémentaire publique : éduquer à la laïcité ? Une étude*

*des pratiques des professeurs des écoles (2013-2018)*. Convaincue que les positions théoriques et idéologiques qui contribuent à définir la laïcité ne prennent pas suffisamment en compte les observations de terrain et, qu'il est difficile de comprendre à quoi sert la laïcité, si l'on ne sait rien des religions et convictions de nos concitoyens, Lola Petit a investi un terrain de recherche peu exploré. Elle est chargée de la recherche et du développement d'outils pédagogiques au sein de l'association ENQUÊTE.



**Órla EADY**  
Adjointe aux projets pédagogiques et à la formation

Titulaire d'un master de l'E.P.H.E. en Sciences des Religions et Sociétés, Órla a étudié la place de la religion à l'Assemblée Nationale en 2021 au travers des parcours particuliers des députés et des débats d'actualité. Elle est issue d'une licence centrée sur les religions du monde et la théologie. Longtemps passionnée par les faits religieux dans leur diversité, elle souhaite transmettre cet intérêt aux enfants, en leur permettant à travers la découverte ludique de développer leur esprit critique. Après avoir animé des ateliers pendant un an puis en service civique, Órla a rejoint l'équipe en juin 2022.



**Tasnime PEN POINT**  
Chargée de projets  
pédagogiques et formatrice

Titulaire d'un master en communication (Université Paris-Diderot) et d'un master en sciences des religions (École des Hautes Études en Sciences Sociales), Tasnime Pen Point a travaillé sur des communautés musulmanes chiites implantées en Île-de-France, selon une approche sociologique. Consciente que la capacité à saisir les faits religieux dans leur complexité est essentielle pour des jeunes gens grandissant au sein d'une société plurielle, elle rejoint ENQUÊTE en 2016. Outre la création de nouveaux outils, elle pilote le projet d'étude d'impact avec l'OCDE et coordonne les projets menés en partenariat avec la Fédération Française Football. Elle participe par ailleurs à la formation d'animateurs et d'enseignants.

Docteure de l'École pratique des hautes études, mention Religions et systèmes de pensée, Anaël Honigmann a écrit, au sein du Groupe sociétés, religions, laïcités (GSRL, EPHE-CNRS) une thèse consacrée à la trajectoire de Jean de Menasce (1902-1973). Juif alexandrin converti au catholicisme dans les années 1920, celui-ci est devenu prêtre, théologien et chercheur en science des religions. Elle a rejoint ENQUÊTE animée par la conviction que la recherche a vocation à se diffuser en premier lieu chez les plus jeunes et que la connaissance des faits religieux appartient à toute culture humaniste et permet la compréhension des enjeux soulevés



**Anaël HONIGMANN**  
Responsable de la formation

par la laïcité. Elle est responsable de la formation à destination des éducateurs et notamment des enseignants.

**Marion RENAULT**  
Coordinatrice des ateliers et  
formatrice d'animateurs



Titulaire d'un master en histoire des arts, Marion Renault a étudié, dans le cadre de ses travaux de recherche, l'architecture religieuse en Iran sous la dynastie ilkhánide. Alors étudiante, elle rejoint l'association comme animatrice avant de s'engager en tant que service civique. Ajointe éducative dans le cadre du dispositif Action collégiens dans un collège parisien pendant un an, elle s'est ensuite formée dans le cadre d'un Diplôme d'État de la jeunesse, de l'éducation populaire et du sport. Elle coordonne, avec Órla, les ateliers et la formation des animateurs. Convaincue que l'éducation à la laïcité peut se faire au quotidien et sur tous les temps de l'enfance, elle produit également des outils pédagogiques pour les éducateurs du champ de l'animation péri- et extrascolaire. Après 7 ans de collaboration, Marion a quitté ENQUÊTE en mars 2024 vers de nouveaux horizons





**Lucas SADEYEN**  
Service civique

Étudiant en L2 d'économie à l'université Paris 1 Panthéon Sorbonne, Lucas s'engage auprès d'ENQUÊTE dans le cadre d'une mission de service civique de septembre 2023 à mai 2024. Animé par la conviction que même les plus jeunes peuvent se saisir des enjeux de la laïcité et de l'enseignement des faits religieux, il participe à l'animation d'atelier "Les petits enquêteurs de la laïcité et des faits religieux" dans des écoles primaires parisiennes. Il contribue au bon fonctionnement de l'association et découvre par la même occasion notre univers professionnel.

**Justine DUBOIS**  
Stagiaire



Justine Dubois, étudiante en 1<sup>er</sup> année du Bachelor Act à l'ESSEC, a intégré l'équipe d'ENQUÊTE pour un stage de trois mois de mai à juillet 2024. Portée par un intérêt sincère pour les enjeux de transition écologique et sociale, Justine voit en cette opportunité de stage une chance de mettre à profit ses compétences naissantes et son désir d'apprendre. Son rôle au sein de l'organisation comprend l'animation d'ateliers périscolaires, le soutien administratif, et une participation active à la vie associative. Ce stage représente pour Justine bien plus qu'une simple expérience

professionnelle: c'est une occasion de grandir, d'apprendre et de contribuer humblement à la mission d'Enquête.



**Mohamed Abdellahi ABBE**  
Animateur

Doctorant en science politique à l'Université de Lille, titulaire d'un master en interculturelité, Mohamed anime depuis novembre 2018 des ateliers sur « le vivre-ensemble » au sein des centres sociaux et culturels situés dans la métropole lilloise. Dans ses travaux de recherche, il s'intéresse plus particulièrement aux politiques migratoires, à la gestion publique de l'altérité et à la sociologie politique de l'espace public.

**ENQUÊTE se concentrant aujourd'hui sur la formation, et notamment la formation de formateurs, les ateliers animés sont moins nombreux, comme leurs animateurs. ENQUÊTE poursuit la collaboration, initiée de longue date avec certains, qui avaient été recrutés pour leur intérêt pour le sujet, leur adhésion au projet et aux valeurs de ENQUÊTE, et leur expérience avec les enfants ; et avaient été formés à la méthodologie et aux outils de l'association.**

# Les bureaux

En septembre 2021, ENQUÊTE s'est installée dans de nouveaux bureaux, au Kawaa Paris. Entreprise solidaire, Kawaa cherche à créer du lien social, de manière inclusive et intergénérationnelle. Pour ce faire, elle acquiert, développe et exploite des lieux de vie. A Paris, elle propose ainsi un café-rencontres et des bureaux partagés. Ces derniers accueillent des structures de l'économie sociale et solidaire avec des tarifs inférieurs d'au moins 30% au marché; le lieu est co-géré par les structures résidentes.

**kawaa**  
Paris



# L'administration

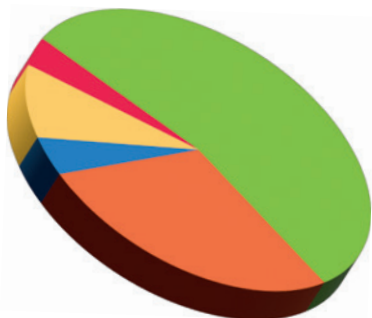
ENQUÊTE poursuit sa collaboration avec le cabinet d'expert-comptable Auditis, familier du monde associatif, qui l'accompagne dans la tenue de sa comptabilité. Ses comptes sont par ailleurs audités par le cabinet d'expert-comptable Audixia.

# BILAN FINANCIER



Les charges de l'exercice 2023-24 s'élèvent à 508 880 € et les ressources à 517 271 €, auxquelles s'ajoutent 28 904 € de contributions en nature (les charges d'exploitation de l'exercice, contributions en nature comprises, s'élevant à 421 924 €). L'exercice de l'année est donc bénéficiaire à hauteur de 8 391 €.

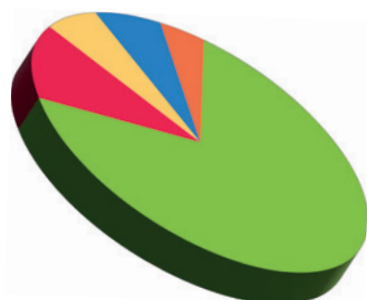
## RÉPARTITION DES CHARGES



**55% | FORMATION**  
**28% | ÉTUDE**  
**4% | ATELIERS**  
**9% | OUTILS**  
**4% | ADMINISTRATION & DÉVELOPPEMENT**

- La formation s'est concentrée sur la formation de formateurs et la stabilisation des formats de formation; elle a représenté 22 demi-journées complétées par la diffusion de notre parcours de formation en ligne développé avec ÊtrePROF.
- Pour ce qui est du volet étude d'impact de l'activité, il s'est agi de travailler à l'analyse des résultats et à la façon la plus parlante de les présenter, et ce en lien étroit avec l'OCDE.
- Côté outils, l'année a permis de:
  - finaliser et publier l'outil « Liberté d'expression – religions »,
  - favoriser la diffusion de ceux qui sont mis à disposition sur notre site, à la fois grâce à une navigation revue et facilitée et des newsletters adaptées.
- 8 ateliers sur la durée, et 26 ponctuels, ont été animés.
- Enfin, la déléguée générale s'est attachée à faire connaître l'action d'ENQUÊTE et à développer son réseau. Elle a par ailleurs avancé dans le développement global des projets (ateliers, développement des outils et de la formation, lobbying et communication, mesure de l'impact...).

## ORIGINE DES RESSOURCES



**71% | SUBVENTIONS PRIVÉES**  
**12% | SUBVENTIONS PUBLIQUES**  
**6% | RESSOURCES PROPRES**  
**7% | CONTRIBUTIONS EN NATURE**  
**4% | PRODUITS EXCEPTIONNELS ET FINANCIERS**

- Les ressources propres de l'association sont issues à la fois des ventes du jeu et de formations; elles correspondent cette année à 7% des ressources.
- Les subventions publiques, affectées aux différentes activités de l'association, proviennent du CIPDR, de la Préfecture de Paris, et de la ville de Paris.
- Les subventions privées correspondent aux soutiens de la fondation Bettencourt-Schueller, de la fondation Bellon, du Fonds Bayard, de la fondation Omnes, de la fondation Société Générale et de la Fondation la Ferthé, qui accompagnent le développement des outils et de la formation et l'étude d'impact.
- Les contributions en nature renvoient à la mise à disposition des salles pour les ateliers et les formations, à l'accompagnement offert par Ashoka (accompagnement RH et soutien à la direction), au soutien accordé par la Fondation Bettencourt-Schueller pour le recrutement d'un responsable des opérations et à des missions de bénévolat.





# ENQUÊTE

■ 20, rue du Terrage · 75 010 PARIS

■ [www.enquete.asso.fr](http://www.enquete.asso.fr)

■ [contact@enquete.asso.fr](mailto:contact@enquete.asso.fr)

